



Foto: Danske Slagterier

[Marianne Bonde]

Seniorforsker, dyrlæge, ph.d., Det Jordbrugsvidenskabelige Fakultet, Institut for Husdyrsundhed, Velfærd og Ernæring, Aarhus Universitet

Skuldarsår ses hos søer i intensive produktionssystemer, hvor sårene i langt overvejende grad opstår på et afgrænset tidspunkt i soens reproduktionscyklus, nemlig i diegivningsperioden. Initialt ses rødme i huden, men forekomsten af deciderede sår stiger markant i løbet af de første 2-3 uger efter faring, hvorefter opheling typisk sætter ind. Forekomst af skorpebeklædte sår toppe ca. 2 måneder efter faring, dvs. 1 måned efter fravæning, og derefter vil ardannelse være synlig i huden.

Skuldarsår er et multifaktorielt sygdomskompleks, der er forårsaget af interaktionen mellem soen og dens omgivelser. Der er en effekt betinget af miljøspecifikke risikofaktorer, men herudover er der forskel i de enkelte søers indivi-

duelle modtagelighed over for lidelsen (afhængig af fx race, alder, ernæringsstatus, anden sygdom).

Tidligere undersøgelser vedrørende prævalens af skuldarsår i svineproduktionen har overvejende været baseret på registrering af skuldarsår hos slagtesøer, men disse søer udgør en særgruppe af søer, som næppe er repræsentativ for den samlede so-population.

Formålet med denne undersøgelse har derfor været at estimere forekomsten af skuldarsår hos diegivende søer i de danske sobesætninger.

Besætninger i undersøgelsen

Mål-populationen for undersøgelsen er danske sobesætninger med gruppeopstaldede drægtige søer, idet denne opstaldningsform vil være lovbestemt fra 2014. 954 besætninger, udvalgt som en tilfældig stikprøve fra CHR-registret over svinebesætninger med mere end 100 voksne dyr, blev kontaktet pr. brev



for deltagelse i projektet, og heraf meldte 797 besætninger tilbage. 387 af disse besætninger kunne ikke medvirke i undersøgelsen, da deres staldsystem for drægtige søer blev udgjort af enten fikserede søer eller søer på friland, eller bedriften var under salg eller afvikling. Blandt de resterende 410 besætninger accepterede 226 besætninger at deltage i undersøgelsen. De 98 besætninger, der blev endeligt udvalgt til at deltage i undersøgelsen, blev udtrukket som en tilfældig stikprøve af de 226 besætninger.

De deltagende besætninger var geografisk fordelt med tre besætninger på Bornholm, syv på Sjælland og øer, 10 på Fyn, 19 i Sydjylland, 26 i Vestjylland, 15 i Østjylland, og 18 i Nordjylland.

Besætningsstørrelsen var i gennem-

Stadig skuldarsår i danske sobesætninger

Ny undersøgelse viser, at 17,2 procent af 3.831 diegivende søer i 98 forskellige, danske besætninger havde skuldarsår. Hovedparten af skuldarsårene var overfladiske, men dybe skuldarsår (grad 3-4) blev fundet i næsten hver tredje besætning

snit 517 årssøer, varierende fra 110 til 1.545 årssøer. Alle besætningerne opstaldede de diegivende søer i traditionelle farebokse, mens søerne i drægtighedsperioden var opstaldet i forskellige løsdriftssystemer.

Generelt havde besætningerne fokus på skuldarsår hos søerne i farestalden. I undersøgelsesperioden anvendte nogle besætninger måtter i farestierne, og en del producenter brugte diverse salver eller hudspraymidler til behandling af søer med skuldarsår.

Udvælgelse af søer

Alle besætningerne i undersøgelsen er blevet besøgt af projektmedarbejdere to gange med ca. tre måneders mellemrum i løbet af foråret og sommeren 2008.

Med det formål at estimere forekomsten af skuldarsår i danske sobesætninger har vi fokuseret på en tilfældig stikprøve pr. besøg på ca. 20 diegivende søer 2-4 uger efter faring, hvor der er størst risiko for skuldarsår, samtidig med at fravæning af pattegrisene endnu ikke er påbegyndt. Der er således en stikprøve på i alt ca. 40 søer pr. besætning. Ved første besøg blev stikprøven udtaget som tilfældige farestier i stalden med søer 2-4 uger efter faring, mens søerne ved andet besøg blev udtaget fra en liste med

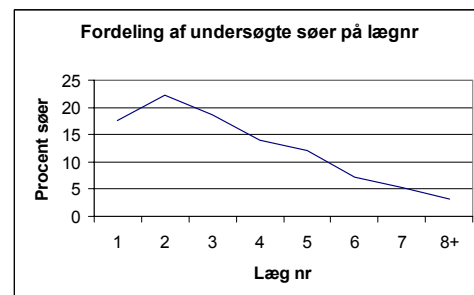
so-numre. Den enkelte so i farestalden blev undersøgt på begge skuldre gennem visuel inspektion og evt. palpation af skulderområdet.

De undersøgte søer blev i gennemsnit observeret 18 dage efter faring (standardafvigelse 5,2 dage). Hovedparten af søerne var i 3. laktationsuge (15-21 dage efter faring), og 90 pct. af søerne blev observeret på dag 10-26 efter faring. Søerne varierede i alder fra 1. til 14. læg som illustreret i figur 1. Hovedparten af søerne var 1.-3. læg, og 92 pct. var 1.-6. læg.

Gradering af skuldarsår

Skuldarsår blev registreret på individniveau for både højre og venstre skulder efter nedenstående skala:

- Ingen læsioner
- Ar efter skuldarsår
- Rødme skulder
- Skuldarsår grad 1 – overfladisk sår evt. med sårskorpe eller rødme
- Skuldarsår grad 2 – inddrager huden i hele sin tykkelse evt med omfattende sårskorpe eller rødme
- Skuldarsår grad 3-4 – hud og underliggende væv (evt skulderbladsknogle) er inddraget, og der kan være rødme eller sårskorpe.



Figur 1. Fordeling af undersøgte søer på læg nr.

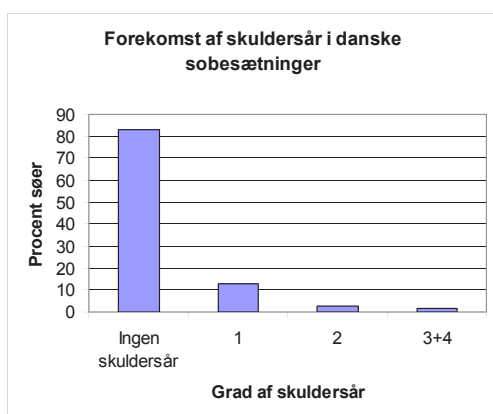
Efterfølgende er forekomsten af skuldarsår relateret til tilstedeværelse af en skulderlæsion svarende til skuldarsår grad 1-4 efter den normalt anvendte bedømmelsesskala. Ar og rødme på skulderpartiet, samt rifter og skrammer, der typisk er opstået som følge af slagsmål mellem dyrene under gruppevis opstaldning, er ikke medregnet som skuldarsår. Grad 3 og 4 er slået sammen i bedømmelsen, da de kan være svære at skelne på det levende dyr. Søernes totale skuldarsårs-score svarer til den højeste grad observeret på højre og venstre skulder.

Forekomst af skuldarsår

I alt er 3.831 diegivende søer fra de 98 besætninger blevet undersøgt for skuldarsår, og 17,2 pct. af søerne blev dia-



gnosticeret med skuldersår grad 1-4 på en eller begge skuldre. 3,5 pct. af søerne havde skuldersår på begge skuldre. Generelt havde 12,1 pct. af søerne skuldersår på højre skulder, mens 8,5 pct. af søerne havde skuldersår på venstre skulder. 13,0 pct. af søerne havde skuldersår grad 1, 2,8 pct. af søerne havde skuldersår grad 2, mens 1,4 pct. af søerne havde skuldersår grad 3-4 (se figur 2).



Figur 2. Forekomst af skuldersår i danske sobesætninger.

Alle involverede besætninger havde en eller flere søer med skuldersår ved enten et eller begge besøg (se figur 3 – baseret på undersøgelse af ca. 40 søer pr besætning). Der blev fundet stor variation i forekomsten af skuldersår imellem besætningerne. Nogle besætninger havde kun enkelte søer med læsioner, mens andre besætninger havde problemer med skuldersår hos mere end 30 pct. af søerne. I en tredjedel af besætningerne blev observeret søer med dybe skuldersår (grad 3-4). Oftest drejede det sig om et lille antal dyr pr. besætning.

Første runde besætningsbesøg blev gennemført i perioden 6. februar - 19. maj 2008. Her blev 1.928 søer i de 98 besætninger undersøgt. 88 pct. af besætningerne (86/98) havde en eller flere søer med skuldersår, og generelt hav-



de 15,0 pct. af søerne skuldersår. 11,2 pct. af søerne havde skuldersår grad 1, 2,2 pct. af søerne havde skuldersår grad 2, og 1,6 pct. af søerne havde skuldersår grad 3-4.

Anden besøgsrunde blev gennemført i perioden 5. maj – 27. august 2008 med undersøgelse af 1.903 søer i de 98 besætninger, og her viste det sig, at 97 pct. af besætningerne (95/98) havde en eller flere søer med skuldersår. I alt hav-

de 19,4 pct. af søerne skuldersår. 14,8 pct. af søerne havde skuldersår grad 1, 3,4 pct. af søerne havde skuldersår grad 2, og 1,3 pct. af søerne havde skuldersår grad 3-4.

Konklusion

Til trods for, at der i den periode, hvor undersøgelsen fandt sted, var fokus på skuldersår fra producenter og dyrlæger, blev der observeret søer med skuldersår i alle de deltagende besætninger, med en forekomst af skuldersår hos 17,2 pct. af søerne. Hovedparten af skuldersårene var overfladiske, men dybe skuldersår (grad 3-4) blev dog fundet i næsten hver tredje besætning og hos 1,4 pct. af søerne. Analyse af risikofaktorer på individ- og besætningsniveau, herunder søens kondition i drægtigheds- og diegivningsperioden med hensyn til huld, benstyrke og forekomst af andre skulderlæsioner, samt opstaldningsforhold og pasning, gennemføres aktuelt baseret på data fra denne undersøgelse.

Supplerende litteratur:

Bonde M., Herskin MS., Jørgensen E. og Jensen KH. 2007. Vidensyntese om skuldersår hos søer. DJF Husdyrbrug nr. 81. November 2007, Aarhus Universitet, 105 pp. ■

Figur 3. Skuldersår grad 1-4.

