



Fødevarer og toksikologi er den røde tråd

Merete Stavnsbjergs karriere som dyrlæge har ført hende vidt omkring på arbejdsmarkedet - og den røde tråd har været interessen for fødevarer og toksikologi

AAGE KRISTIAN OLSEN ALSTRUP • DYRLÆGE, PH.D., FREELANCEJOURNALIST

I de seneste fire år har dyrlæge Merete Stavnsbjerg arbejdet for den danske bioteknologiske koncern Chr. Hansen A/S i Hørsholm. Her er hun registreringsansvarlig for nye produkter, der bruges til at sikre menneskers sundhed. Det drejer sig primært om probiotika, der blandt andet bliver tilsat til lægemidler, kosttilskud og modermælksersatninger. Chr. Hansen A/S producerer også enzymer, bakteriekulturer og farvestoffer til fødevarer og kosttilskud.

Jobbet hos Chr. Hansen A/S kræver, at Merete Stavnsbjerg nøje følger med i nye lovgivningstiltag, og at hun altid har fingeren på pulsen, i forhold til hvordan den aktuelle lovgivning på området skal tolkes. Jobbet giver således Merete Stavnsbjerg en meget bred kontaktflade til resten af samfundet:

- Arbejdet indebærer kontakt til såvel myndigheder som til kunder. Jeg deltager i større udviklingsprojekter for at sikre overholdelse af fødevarer- og lægemiddel-lovgivningen. Derudover er jeg specialist for Chr. Hansen A/S i sundhedsansprøvnings- og jeg deltager i alle relevante møder inden for dette område.

Den røde tråd

Merete Stavnsbjerg blev oprindelig ud-

dannet som dyrlæge i 1978. Hun har blandt andet været ansat i levnedsmiddelkontrollen, på Novo Nordisk, på Dansk Toksikologisk Center og hos Alk-Abelló, før hun i 2006 kom til Chr. Hansen A/S.

Når Merete Stavnsbjerg ser tilbage på de snart 33 år som dyrlæge i vekslende jobfunktioner, kan hun godt få øje på en rød tråd i karrieren, selvom det ikke oprindeligt var planlagt sådant:

- Der er en rød tråd, selvom den ikke var nøje planlagt fra begyndelsen. Fra studietiden ville jeg gerne arbejde med fødevareresikkerhed, og jeg fandt toksikologi meget spændende. Efter mit første job i levnedsmiddelkontrollen, søgte jeg til Novo Nordisk og fik et job med toksikologisk indhold.

Afdelingsleder på Novo Nordisk

På Novo Nordisk arbejdede Merete Stavnsbjerg med toksikologiske afprøvninger og risikovurderinger af såvel mikroorganismer som enzymer. Arbejdet var meget specialiseret, og efter omtrent tretten år hos Novo Nordisk, hvor Merete Stavnsbjerg var afdelingsleder, fandt hun, at tiden var inde til at bruge sin opbyggede toksikologiske viden på et lidt bredere produktsortiment. Det var derfor naturligt for Merete Stavnsbjerg i 1997 at

tage springet fra Novo Nordisk til Dansk Toksikologisk Center, der nu er fusioneret med DHI.

Også på det ledelsesmæssige plan var jobskiftet fornuftigt for hende:

- Jeg kunne samtidig udbygge min forretnings- og ledelsesmæssige erfaring i en director stilling på Dansk Toksikologisk Center. Som afdelingsansvarlig indeholdt mit job også indgåelse af komplekse kontrakter og aftaler med kunder, samtidig med faglig og ledelsesansvar for fem akademikere og en sekretær. Dansk Teknologisk Centers kunder var såvel offentlige som private virksomheder i ind- og udland.

Kemikalierregistrering

Hos Dansk Toksikologisk Center arbejdede Merete Stavnsbjerg i de næste fem år med kemikalierregistrering og risikovurdering af kemikalier, fødevarer og lægemidler.

Dansk Toksikologisk Center er en selvstændig institution tilknyttet Akademiet for de Tekniske Videnskaber. Centret indsamler, analyserer og formidler toksikologisk viden. Merete Stavnsbjerg skiftede først job, da biotek-firmaet ALK-Abelló, som bl.a. forsker i allergi og udvikler nye vacciner imod allergi, søgte en projektleder til et nyt bioteknologisk recombinant udviklingsprojekt:

- Projektet blev dog nedlagt kort tid efter, at jeg var begyndt i jobbet, og jeg havde efterfølgende flere registreringstunge projekter i ALK-Abellø. Men jeg savnede den mere mikrobiologiske orientering i jobbet. Derfor søgte jeg i 2006 til Chr. Hansen A/S, da lejlighed bød sig.

God ballast

Merete Stavnsbjerg synes, at dyrlægestudiet har givet hende en bred biologisk grundviden, som hun har haft stor gavn af i sin karriere. Særligt fremhæver hun, at man på dyrlægestudiet opnår en solid viden om patologi:

- Patologi har for mig været en vigtig ballast i forståelse af toksikologiske og kliniske problemstillinger i sikkerhedsafprøvninger af kemikalier og ved design og tolkning af kliniske forsøg. Den medicinske forståelse for sygdom og patologiske forandringer giver os dyrlæger et fortrin i forhold til andre biologiske uddannelser.

Merete Stavnsbjerg mener derfor også, at de kommende nye dyrlæger sagtens kan varetage mange forskellige jobs i life science og biotek-industrien. Merete Stavnsbjerg peger på, at det vil være oplagt for kommende dyrlæger at søge arbejde inden for mikrobiologiske kontrolfunktioner, hvilket også kaldes for Quality Control. Samtidigt mener hun, at dyrlæger kan udføre farmakologiske afprøvninger, hvor en solid viden om sygdomsmodeller er afgørende. Ligeledes er toksikologiske undersøgelser et oplagt område for nye dyrlæger at søge beskæftigelse indenfor. Dyrlæger vil i sådanne jobs være værdifulde til såvel planlægning, gennemførelse som afrapportering af kliniske forsøg på dyr og mennesker.

Merete Stavnsbjerg peger på, at dyrlæger med gode formidlingsevner også vil være oplagte inden for salg og marketing, når dette samtidigt kræver en bred biologisk grundviden. Her kan det dog, ifølge Merete Stavnsbjerg, være nødvendigt, at dyrlæger får træning i formidling, da dette i dag ikke er en integreret del af dyrlægestudiet. ■



Merete Stavnsbjerg synes, at dyrlægestudiet har givet hende en bred biologisk grundviden, som hun har haft stor gavn af i sin karriere.

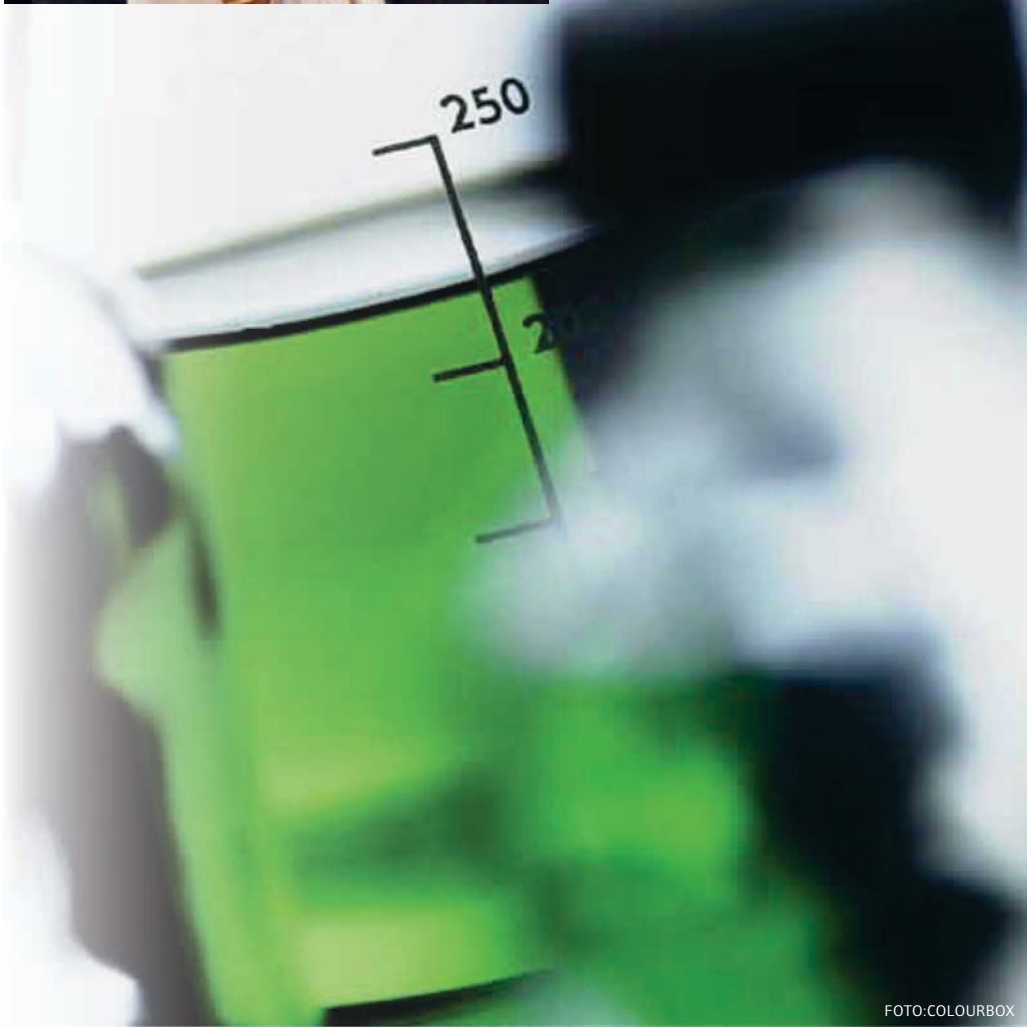


FOTO: COLOURBOX