

Nære emotionelle bånd spiller en væsentlig rolle hele livet igennem, og de stærkeste følelser i alle aldersgrupper er dem, som har at gøre med enten at knytte, miste eller genetablere nære bånd til andre mennesker.

Ud over at have en personlig interesse og tilgang til tilknytningsbegrebet, anser jeg en videnskabeligt tilegnet viden som nødvendig for i en klinisk terapeutisk sammenhæng præcist at vide, hvordan barnet, fra det er helt lille, bliver påvirket af sine omgivelser, hvilke af disse påvirkninger det fører med sig, og som

dermed kommer til at influere på dets videre liv.

Spørgsmålet om, hvordan psykosociale forhold i barndommen påvirker individets videre psykosociale udvikling, er nok et af de mest centrale i udviklingspsykologien og i praktisk taget alt klinisk arbejde med børn, forældre og voksne (Lind, D. 2004).

At opleve, hvordan forskningsområder inden for børnepsykologiske teorier og den empiriske forskning har udviklet sig fra en ensidig og generel bekymring og pessimistisk tidsånd i vurderinger af

TILKNYTNING til andre mennesker



Hvilken betydning har tilknytningen i den tidlige barndom for barnets videre socio-emotionelle udvikling. Dette spørgsmål belyses i artiklen ud fra John Bowlbys tilknytningsteori, ligesom der analyseres på et kontekstualistisk og et intrapsykisk niveau.

børns opvækst og udvikling - i retning af et mere optimistisk, positivt og forhåbningstomt billede heraf - fortjener stor bevågenhed. Det er nemlig en udvikling, der står i skærende kontrast til de foregående årtiers opfattelser.

Tidligere rettede man al opmærksomhed mod, hvad der kan gå galt i en udvikling. Der var en udbredt tro på, at den menneskelige udvikling var fastlagt med kritiske perioder, hvor bestemte ting måtte indtræffe, samt en tro på udviklingens totale afhængighed af begivenheder tidligt i barndommen.

I dag ved man, at børn, der går glip af bestemte erfaringer på det normale tidspunkt, kan indhente det forsømte siden hen, at en sund udvikling kan foregå inden for en række forskellige familieformer. Man ved også, at stressfyldte oplevelsers virkninger kan minimeres med de rette indgreb, at isolerede traumatiske begivenheder ikke nødvendigvis har skadelige konsekvenser, og at et individs personlighed ikke for al fremtid er bestemt af tidligere erfaringer. Man er endog blevet klar over, at kontrolleret udsættelse for stress under visse omstændigheder kan have langvarige positive virkninger. Samtidig har der bredt sig en erkendelse af, at man kan gribe positivt ind og hjælpe børn med at klare konsekvenserne af selv meget uheldige erfaringer, samt af, at et barn ikke nødvendigvis er fastlåst af sine livsbetingelser.

I det følgende vil jeg med udgangspunkt i en redegørelse for John Bowlbys

tilknytningsteori diskutere, hvilken betydning tilknytningen har i den tidlige barndom for barnets videre socio-emotionelle udvikling. Diskussionen søges hovedsagelig belyst ud fra John Bowlbys (1907-1990) tilknytningsteori. Analysen foretages herudover på et henholdsvis kontekstualistisk (jf. Kauai-us.) og et intrapsykisk (jf. indre arbejdsmodel) analyseniveau.

Tilknytningsteoriens oprindelse og udvikling

Begrebet "tilknytning" kommer som bekendt af det engelske "attachment", dvs. hengivenhed, sympati, forbindelse eller bånd. Begrebet har traditionelt været anvendt til at beskrive det lille barns adfærd over for og følelsesmæssige relation til sin omsorgsperson. I folkemunde henviser begrebet til vores almenmenneskelige ▶ ▶ ▶

Baggrund

Nærværende artikel udspringer af forfatterens specialeafhandling, Danmarks Pædagogiske Universitet, 2000, og efterfølgende forelæsninger om emnet.

► ► ► erfaring med at være forbundet med vores nærmeste på en særegen måde, der gør, at de ikke blot kan udskiftes med andre personer, men har en ganske særlig plads i vores hjerte.

Inden for psykologiens verden er begrebet tilknytning nærmest blevet synonymt med den engelske børnepsykiater og uddannede psykoanalytiker John Bowlby, tilknytningsteoriens grundlægger. Bowlbys udvikling af tilknytnings-teorien tog oprindelig sit udgangspunkt i hans interesse for "moderlig deprivation", altså at et barn frarøves tilfredsstillelsen af de følelsesmæssige behov, som kun en nær følelsesmæssig tilknytning til fx moderen kan give det (Bowlby, 1953). Allerede i 1927, før Bowlby blev børnepsykiater, blev han gennem sit arbejde på et hjem for emotionelt forstyrrede drenge interesseret i negative konsekvenser efter tidlig separation eller tab af moderfiguren. Det var dette arbejde, der fik ham til at ville være børnepsykiater.

Gennembruddet i Bowlbys arbejde om moderlig deprivationsfænomenet kom i 1950, hvor han af WHO blev bedt om at samle undersøgelsesresultater på området og lave en rapport om eventuelle skadevirkninger ved institutionsanbringelse af børn. Med offentliggørelsen af rapporten i 1951 med titlen "Maternal Care and Mental Health" (dansk: "Børn uden hjem, 1953") beskrev Bowlby, hvordan børn på institutioner lå hensygnende hen, udviste en apatisk attitude og viste tegn på manglende trivsel. Bowlby forklarede denne adfærd med, at børnene var depriverede en mor-figur, som de kunne etablere en stabil, selektiv tilknytning til. I stedet havde de skiftende plejefolk, der ikke nærrede nogen

særlig følelsesmæssig forbindelse til dem. Depriveret for et emotionelt nærende bånd til en stabil "mor-figur" udviste disse børn umiddelbare reaktioner i form af depressive træk og risikerede på sigt at udvikle, hvad Bowlby kaldte en "affectionless character", kendetegnet ved, at de uselektivt "klæbede" sig til de voksne, som de kunne komme i nærheden af, men på en instrumentel måde, der bar præg af, at et dybere forhold ikke var blevet etableret. På denne baggrund sluttede Bowlby, at langvarig deprivation af moderlig omsorg kan have langtrækkende konsekvenser for det lille barns personlighedsdannelse og dermed for hele dets liv (Bowlby, 1953; Bretherton, 1993).

Bowlbys rapport fik – sammen med de foruroligende og gennemslagskraftige filmatiseringer, som Rene Spitz optog af hospitaliserede babyer ("Grief", 1947), og som James Robertson optog af en lille almindelig toårig piges reaktioner på et hospitalsophold ("A two-Year-Old Goes to Hospital", 1952) – enorm betydning for 1950'ernes syn på børns separation fra forældrene (Bowlby, 1994; Bretherton, 1993; Eyer, 1992).

Konsekvenserne af at separere små børn fra deres forældre fik stor betydning for praksis, bl.a. vedrørende hospitalisering af børn, ved at mindske tilskyndelsen til at institutionsanbringe små børn samt ved at forøge interessen for tidlig bortadoption og familiepleje. Før denne tid antog man i hospitalsvæsenet, at det var bedst, at forældre til indlagte børn besøgte deres børn så lidt som muligt. Begrundelsen var, at børnene udviste desperat adfærd ved forældrenes tilstedeværelse, og de var langt roligere, når

forældrene ikke tilbagevendende besøgte dem. Med bl.a. Bowlbys betragtninger om børns først desperate, siden depressive reaktioner på separationsoplevelser arbejdede man derfor for at maksimere besøg frem for at minimere dem.

Med udgangspunkt i sin rapport fra 1951 (Se Bowlby, 1953) fortsatte Bowlby med at undersøge udviklingen af et spædbarns tidlige relation til moderen. Disse studier udmøntede sig i sin tid i tre store bøger, som udgør trilogien "Attachment". I denne trilogi udvikler Bowlby i detaljer sin teori om forekomsten af en meget tidlig binding mellem mor og barn – kendt under benævnelserne "attachment", dvs. tilknytning.

Bowlby blev i sit arbejde inspireret af såvel etologiske (dyreadfærdsforskning) og evolutionære (udviklingslære) overvejelser, af psykoanalytisk teori og kontrolteori såsom den nyere kognitionspsykologiske forskning. Det ligger uden for disse rammer at give en detaljeret fremstilling af alle dele af de teoretiske retningers indflydelse på udviklingen af "tilknytningsteorien" (Havnesköld & Mothander, 1997).

Inspiration fra kognitions-psykologien

Bowlbys teoriopbygning er inspireret af forskningsresultater inden for kognitionspsykologien med begrebsliggørelsen af "indre arbejdsmodeller", hvormed menes hukommelsessystemets byggesten – videreførelse af erfaringer (Madsen, 1996).

Tidlige tilknytningsoplevelser har ifølge Bowlby (1994) ikke alene konsekvenser for barnets her-og-nu-adfærd, men også for barnets tilgang til fremtidige

nære relationspartnere. Dette begrundes med, at barnet gradvis danner indre arbejdsmodeller af sig selv og af tilknytningsfigurerne på baggrund af sine tidlige tilknytningsoplevelser. Forskningsresultater understøtter antagelsen om, at vi mennesker konstruerer en eller anden form for kognitiv-affektive skemaer, der synes at være konstrueret ud fra tidligere virkelige relationsoplevelser og tilsyneladende påvirker, hvordan vi i voksenlivet opfører os over for vores egne børn. De indre arbejdsmodeller kommer til at fungere som "skabeloner" for barnets fremtidige relationsoplevelser.

Ifølge Bowlby og tilknytningsteorien får tidlige relationsoplevelser en vedvarende effekt på barnets psykosociale udvikling – der er tale om en udviklingsmæssig kontinuitet, med henvisning til eksistensen af indre arbejdsmodeller i barnets hukommelsessystem (ibid.).

Da tilknytningsteorien forklarer, at tidlige tilknytningsmønstre synes at udvise en vis grad af udviklingsmæssig kontinuitet med henvisning til eksistensen af indre arbejdsmodeller i barnets hukommelsessystem, er det i moderne tilknytningsteori et nøglebegreb i forståelsen af tilknytningens kontinuitet og forandring.

Bowlbys etologiske inspiratorer

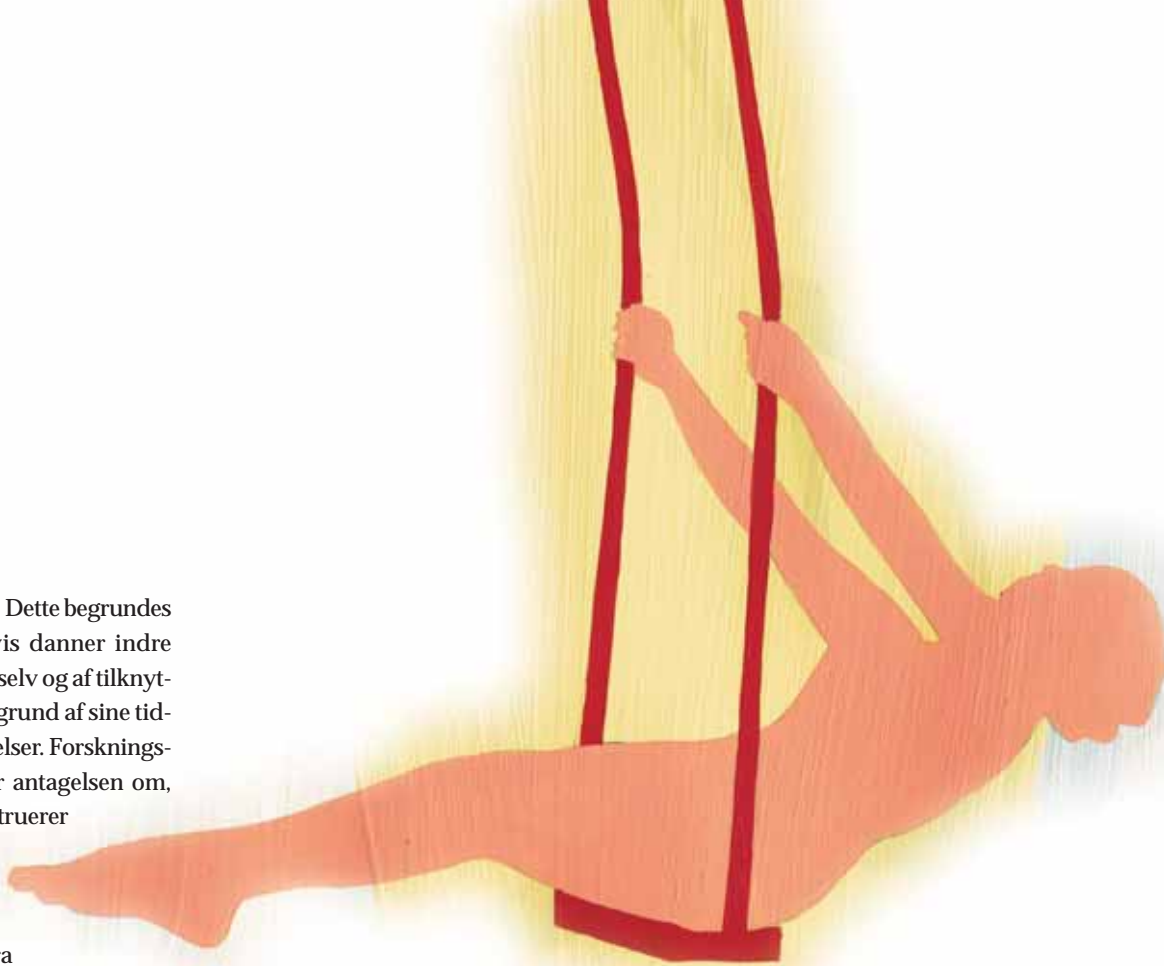
Det var fremtrædende etologer som Nikolass Tinbergen, Konrad Lorenz, Harry Harlow og Robert Hinde, der bragte Bowlby ind på tanken om, at tilknytningsadfærden er medfødt.

Tilknytningsadfærd definerer Bowlby, 1994, s. 37, med: "... alle de forskellige former for adfærd, som personen fra tid til anden indlader sig på, for at opnå og/eller opretholde den ønskede nærhed". Barnets tilknytningsadfærd aktiveres fx især af smerte, træthed – årsager, der gør det bange, når barnet befinder sig i fremmede situationer, og hvis moderen ikke er eller ikke synes at være inden for rækkevidde. Betingelserne for at bringe adfærden til afslutning kan variere fra fx at være inden for syns- eller hørevidde til fysisk nærhed og trøstende ord uden berøring til langvarig omfavelse, ved den allerhøjeste intensitet. Trods det at tilknytningsadfærden er mest iøjnefaldende i den tidlige barndom, varer den ved hele voksenlivet igennem især i kritiske situationer, hvor en person er bange, ulykkelig, syg, utryg eller usikker. Nære emotionelle bånd spiller således en væsentlig rolle hele livet igennem, og de stærkeste følelser i alle aldersgrupper synes at være dem, som har noget at gøre med enten at knytte, miste eller genetablere nære bånd til andre mennesker.

Bowlby argumenterer for, at menneskebarnets tilknytning til sin primære omsorgsperson grundlæggende har en medfødt biologisk/genetisk karakter. Det argumenterer han for, da han er inspireret af Konrad Lorenz, der havde fundet ud af, at skønt ællinger og gæslinger selv kan finde deres føde, fra de udklækkes, så udvikler de alligevel et tæt bånd til deres biologiske forældre, og af Harlows velkendte adfærdsstudier med rhesusaber i 1960'erne, der bl.a. viser, at abeunger hellere søger nærkontakt med en blød abedukke, til trods for at den ikke giver mad, frem for en hård, der giver mad.

At tilknytningsadfærden er biologisk betinget, forklarer Bowlby ved barnets trang til at klynge sig til moderen og forblive i nærheden af hende. Denne adfærd har i et evolutionært/udviklingsmæssigt perspektiv en klar overlevelsesværdi, idet den sikrer, at det lille sårbare barn forbliver i nærheden af den beskyttende mor (ibid.).

Som mennesker er vi således biologisk/genetisk disponerede til at rette ► ► ►



- ▶ ▶ ▶ os mod og knytte os til andre individer – og grundlæggende kan børn ikke udvikle sig, uden at de er tilknyttet nogen. Dette forklarer, hvordan børn udvikler stærke bånd til forældre, eller anden tilknytningsfigur, selv under de mest ugunstige forhold som eksempelvis mishandling, hvor barnet, hvis der ikke er andre muligheder, vil klamre sig til den, der mishandler, svigter, udøver følelsemæssig/psykisk eller voldelig/fysisk omsorgssvigt (Bowlby, 1996; Madsen, 1999; Rutter, 1997).

“En sikker base”

Den indflydelsesrige udviklingspsykolog i udviklingen af tilknytningsteorien Mary Ainsworth (1913-1999) bygger sin undersøgelsesmetode på Bowlbys teori om tilknytning. Ainsworth udarbejdede en procedure til at vurdere kvaliteten af tilknytningsmønsteret mellem mødre og deres spædbørn vurderet ud fra, hvordan moderen fungerer som ”sikker base” for sit barn, dvs. ser på samspilsmønsteret mellem barn og voksen.

Ainsworth og andre tilknytnings-teoretikeres undersøgelser viser, at jo mere barnet er forvisset om tilknytningsfigurens tilgængelighed og evne til at formidle sikkerhed, desto mere vil barnet være tilbøjelig til at udforske omgivelserne og netop søge væk fra tilknytningsfiguren.

”Sikker base”-fænomenet er ikke afgrænset til barndommen, men mennesker i alle aldre er mest tilfredse og i stand til at udfolde deres talenter mest fordelagtigt, når de er sikre på, at der står en eller flere tilknytningspersoner bag dem, som de har tillid til, og som vil komme dem til hjælp, hvis der skulle

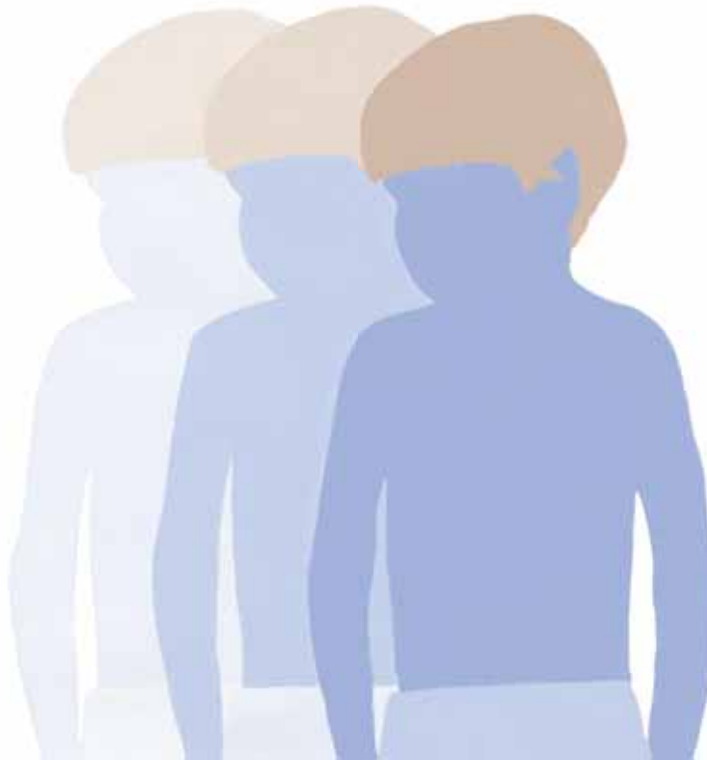
opstå vanskeligheder (Bowlby, 1996, s. 111).

At observere, hvordan barnet reagerer på uønskede adskillelser fra tilknytningsfiguren, er en måde at teste tilstedeværelsen af et tilknytningsbånd på. Bowlby identificerede tidligt i sin forskning ”protest”, ”fortvivelse” og ”frakobling” som primær respons hos børn, der blev adskilt fra deres forældre (Bowlby, 1953; 1994; 1996; Smith, 2003). Der er med tilknytningsforholdet således tale om et betydningsfuldt forhold for barnet, hvorfor gråd, skrigen, spark, biden og lignende ”dårlig opførsel” ifølge teorien skal forstås som normale reaktioner på brud på tilknytningen eller trusler herom. En protest, som altså bekræfter tilstedeværelsen af en tilknytning og i lyset af denne bl.a. antages at være barnets forsøg på at genetablere kontakten ved fx at ”straffe” tilknytningsfiguren og dermed forhindre yderligere adskillelse eller fremtidige gentagelser.

The Strange Situation

Mary Ainsworths undersøgelsesmetode ”The Strange Situation” – fremmedsituationen – skal kortfattet fremhæves som en standardiseret metode til klassifikation af kvaliteten af børns tilknytning (Ainsworth et al. 1978; Smith, 2003).

I Ainsworths longitudinale studie undersøges 26 spædbørn og deres mødre fra et middelklasse miljø i Baltimore. I en ca. 20 minutters situation bliver balancen mellem børnenes udforsknings- og tilknytningsadfærd undersøgt. Sekvensen, der er på otte episoder, består af følgende: i et legerum med en forsøgsleder, hvor 12-18 måneder gamle børns tilknytningsadfærd aktiveres ved hjælp af



forskellige stressfyldte sekvenser, såsom at møde en fremmed, blive adskilt fra forælderen, blive trøstet af en fremmed og siden genforenet med forælderen, kan forskere bedømme kvaliteten af børnenes tilknytning. Forløbene video-filmes, og efterfølgende fokuseres der særligt på barnets respons på separation og genforening, med det formål at identificere individuelle forskelle i børnenes måde at cope med den stress, som fremprovokeres, som følge af adskillelsen og bedømme kvaliteten af børnenes tilknytningsadfærd. Ainsworth og hendes assistenter foretog ca. 72 timers hjemmeobservationer af hvert mor-barn-interaktion (ibid.).

På baggrund af disse adfældsobservationer blev det muligt at inddele småbørnene i tre forskellige tilknytningstyper:

1. **Sikker tilknytning:** Disse børn synes under ét at have tillid til, at deres mor, på trods af at hun er fraværende, vil være tilgængelig og responsiv, hvis barnet får brug for hende. De er nysgerrige i deres udforskning af de nye omgivelser og er nemme at trøste ved genforeningen efter de korte adskillelser. Mødrene viste såvel større sensitivitet over for børnenes signaler som større responsivitet på spædbørnenes gråd og ønsker om tæt kropskontakt.

2. **Ængstelig tilknytning:** Børn i denne kategori er forsigtige og ængstelige sammen med nye mennesker og i nye omgivelser. I forbindelse med adskillelsen fra moderen græder de intenst, og ved genforeningen er de klæbende og svære at trøste. Disse børn viser ofte vrede, og samtidig med at de søger kontakt med moderen, afviser de også hendes forsøg på at trøste dem. De svinger mellem

vrede og klyngen sig til moderen, og deres udforskning af omgivelserne er hæmmet. Mødrene viste generelt mindre sensitiv responsivitet over for børnenes signaler og kommunikationsforsøg i alle sammenhænge gennem det første år. Når de responderede, kunne de være positive; de havde ofte svært ved at opfylde barnets ønske om tæt kropskontakt og tilbød til gengæld kontakt, når barnet ikke søgte dette.

3. **Undgående tilknytning:** Disse børn viser få ydre tegn på reaktion i forbindelse med adskillelsen fra moderen. De græder sjældent, når hun forlader dem, synes at ignorere moderen ved dennes tilbagekomst og undgår decideret kontakt med deres mor – særligt anden gang hun vender tilbage. De viste generelt mere vrede, når de var derhjemme end de ængstelige børn, var mindre tilbøjelige til at falde til, når de blev taget op, og de viste mindre aktiv positiv adfærd, når de blev holdt af moderen. De mødre var de mest afvisende, der ofte ikke bryder sig om tæt kropslig kontakt; deres positive følelser for barnet blev oftere overskygget af opdukkende vrede og irritation. (Ainsworth, 1978; 1985a).

Forskningen har siden fundet en fjerde kategori. Det er Main, Kaplan & Cassidy, der har identificeret en fjerde gruppe af utrygt tilknyttede børn. En forholdsvis sjælden type, der typisk ses i dyder,

hvor moderen fx mishandler barnet – en moderomsorg, disse mødre ofte selv blev udsat for, da de var børn. Kategorien er blevet vurderet til at være den mest forstyrrede af de fire kategorier (Bowlby, 1994, s. 139; Shaver & Clark, 1994).

Ainsworths forskningsresultater indikerer, at der eksisterer individuelle variationer i spædbørns tilknytningsmønstre til deres primære omsorgspersoner, og at der er en tydelig sammenhæng mellem, hvordan barnet udvikler sig, og den måde, moderen behandler det på. Tilknytningsfigurens grad af emotionel tilgængelighed synes at være signifikant i forhold til at bestemme et givet barns bestemte form for tilknytningsmønster over for den pågældende tilknytningsfigur. Tilknytningsmønsteret afspejler altså en generel emotionel kvalitet ved mor-barn-relationen, og "... der er i dag imponerende og stigende dokumentation for, at det tilknytningsmønster, som et individ udvikler i sine umodne år – spædbarnsalderen, barndom og ungdom – er dybtgående påvirket af, hvorledes dets forældre, eller forældrefigurer, behandler det." (Bowlby, 1994, s. 138).

Adult Attachment Interview (AAI)

Den amerikanske professor Mary Main, Berkeley Universitetet, har udviklet og udformet det meget omtalte "Adult At- ▶ ▶ ▶



► ► ► attachment Interview" (AAI) som et forsøg på at oversætte Ainsworths klassifikationssystem for tilknytningsmønstre i spædbørn til voksenmønstre (Bretherton, 1991). Studier har vist, at der er ca. 80 % overensstemmelse mellem tilknytningsmønstret til egne forældre og tilknytningsrelation til egne børn, dvs. der er kontinuitet på tværs af generationer "... thus demonstrating an impressive degree of cross-generational similarity and influence" (Ainsworth & Eichberg, 1993, s. 161; Hesse, 1999; Main, 1993; Fonagy et al., 1991, 1995). Tilknytning og tilknytningsforstyrrelser arves dermed socialt. I enkelte prospektive studier som fx Fonagy et al.'s (1991 i Holmes 1993) har det vist sig, at en vurdering af moderens tilknytningsstatus under graviditeten med 70 % sandsynlighed kunne forudsige barnets tilknytningsmønster ved etårsalderen. Således viser undersøgelser, at døtre af mødre, der havde problemer med moderskabet, og hvis omsorg var problematisk, selv kom til at reproducere den samme manglende

omsorg, også selv om de på det bevidste plan tog afstand derfra.

I løbet af de sidste 25-30 år har markante ændringer fundet sted inden for international forskning om børn. Teorisyntese har ændret sig, og ny viden fra en lang række empiriske undersøgelser har ført til et perspektivskifte i forskeres opfattelser af, hvad et barn er, og hvordan dets udvikling skal forstås. Man taler derfor om et "paradigmeskifte", der adskiller perioden før 1960'erne til tiden derefter. Den betydeligste kapacitet inden for udviklingspsykologien Daniel Stern mener ligefrem, der er tale om "en revolution i spædbørnsforskningen".

Forskningsresultater om "monotropisme"

Implicit i Bowlbys tidlige antagelse om moderens eksklusive rolle som tilknytningsfigur indikeres der en bestemt udviklingsmæssig rækkefølge i, hvem der bør være barnets primære udviklingsperson. Ifølge antagelsen kan et barn kun udvikles normalt, hvis det i

de første leveår først er engageret i en intim relation til en enkelt moderfigur. Paradigmeskiftet gjorde, at Bowlby reviderede sin opfattelse og tillod i princippet også barnet at knytte sig til andre end den biologiske moder.

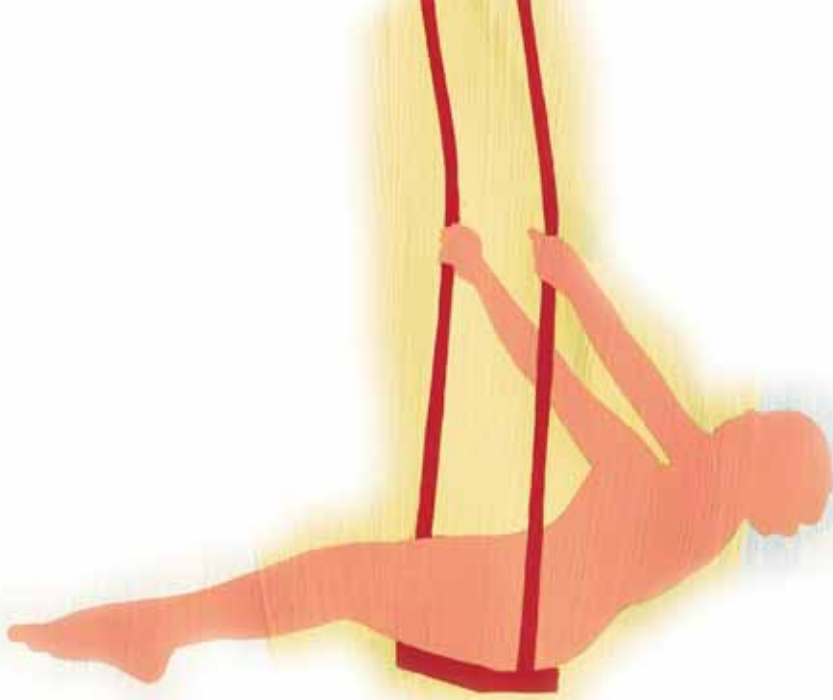
Main & Westen undersøgte 60 spædbørns tilknytningsmønstre til henholdsvis deres mor og far målt ved The Strange Situation-proceduren og fandt, at de tilknytningsmønstre, børn udviser sammen med deres fædre, både kvalitativt og fordelingsmæssigt ligner de tilknytningsmønstre, som børnene udviser sammen med mødrene (Bowlby, 1994).

Ifølge forskningsresultater kan man sige, at der hverken af biologiske eller psykologiske årsager behøver være forskel på tilknytningen mellem mor eller far og barn. De forhindringer, der måtte ligge til grund for udvikling af tilknytning mellem dem, må betragtes som socialt og kulturelt betingede.

En opsummering af bl.a. ovennævnte, forskningsresultater og empiriske studier af spædbarnets relation til andre personer kan ekspliciteres med følgende citat: "We need to transcend the ideology of motherhood and do the right thing: recognize, that women and men have equal capacity and responsibility in caring for our children" (Eyer i Sommer, 1997, s. 119; Madsen, 1999). Sammenfattende indikeres, at der intet empirisk grundlag er for hypotesen om "monotropisme".

Kritisk periodetankegang

Før paradigmeskiftet og i Bowlbys teoriopbygning tages udgangspunkt i en antagelse om, at der eksisterer en kritisk periode for udviklingen af barnets fun-



damentale tilknytningsevner. Får barnet ikke mulighed for at etablere tilknytning til en stabil tilknytningsfigur i denne for tilknytning kritiske periode, vil dets evner til at knytte sig til andre mennesker for altid være skadet.

Bowlby taler ligefrem i sine tidligere skrifter om udvikling af senere affektløs karakterafvigelse, netop kendetegnet ved en permanent manglende evne til at etablere dybe, varige og følelsesmæssigt meningsfulde relationer til andre mennesker. Men den moderne tilknytningsteoretiske forskning har kraftigt modereret dette syn til, at virkningen af uheldige erfaringer tidligt i livet ikke er irreversibel.

Der er i dag rigelige forskningsresultater, der understøtter konklusionen, at virkningen af en tidlig oplevelse er reversibel under de rette omstændigheder.

En af disse undersøgelser er Wayne Dennis' forskningsrapport og undersøgelse af børn på et børnehjem i Mellemøsten (Dennis, 1973, i Schaffer, 1997, 1999): Børn, der umiddelbart efter fødslen var blevet anbragt på en fuldstændig understimulerende institution, udviklede i løbet af deres tidlige år en mental retardering i en så markant grad, at de fungerede på samme niveau som børn, der kun var halvt så gamle. De børn, der senere blev flyttet til en anden og langt mere stimulerende institution eller blev adopteret ind i almindelige familier, var imidlertid i stand til at komme sig over deres tidlige erfaringer og gøre så

store fremskridt, at de senere fungerede normalt.

"Kritisk periode" udskiftes med begrebet "sensitiv periode" for på denne måde at understrege, at selv om den tidlige spædbarns periode på ingen måde kan siges at være altafgørende for individets videre fungeren, så er individet i dette livsafsnit bestemt heller ikke immun over for udefrakommende påvirkninger.

Bowlby introducerede også udviklingssti-begrebet, som åbner for forandringer hele livet igennem og anerkender, at både arv og miljø indvirker på et barns socio-emotionelle udvikling. Bowlby beskriver selv sin teori om udviklingsstier som analog til et system af forgrenende jernbanespor. Endvidere beskriver han, hvorledes en udvikling, som tog en u hensigtsmæssig retning, kan drejes ind på et spor nærmere den oprindelige retning: "På intet tidspunkt i sit liv er man uimodtagelig for gunstig påvirkning" (Bowlby, 1994, s. 152). I og med Bowlby med introduktionen af udviklingssti-begrebet inkorporerer den nyeste forsknings pointering af udviklingens multideterminisme, tydeliggøres det, at han langt fra er deterministisk i sit syn på personlighedens udvikling.

Kauai-undersøgelsen

Bowlby, men også andre empiriske tilknytningsundersøgelser, har fundet signifikante korrelationer mellem kvaliteten af børns tidlige tilknytninger til deres primære omsorgspersoner og deres

senere fungeren på en række områder, især social adfærd og selvvurdering. Undersøgelser inden for den nyere spædbarnspsykiatri har imidlertid synliggjort, hvordan disse korrelationsfund ikke kan retfærdiggøre simple følgeslutninger fra tidlige tilknytningsforhold til senere psykosociale forhold (Clarke og Clarke i Brodén, 1998).

Emmy Werners (1989) banebrydende studie "Kauai-undersøgelsen", belyser samspillet mellem belastningsfaktorer og modstandsdygtighed. En kohorte (den totale population født på samme tidspunkt) bestående af 698 asiatiske og polynesiske børn, født i 1955 på en lille ø i Hawaii-øgruppen Kauai, er blevet fulgt fra mødrenes graviditet og op igennem barndommen til 32-årsalderen med løbende data indsamlet under perioden.

De fleste af børnene blev født uden komplikationer og voksede op i støttende familier. Men en tredjedel af børnene var risikobørn, hvilket indikerer, at disse børn har en forøget risiko for at opleve psykiske vanskeligheder på grund af tilstedeværelsen af nogle belastningsfaktorer. Den sociale arv – forstået således, at belastende livsbetingelser som fx omsorgssvigt, fattigdom, disintegration i samfundet mv. overleveres fra generation til generation – er et velkendt fænomen blandt børn og unge i risikogruppen.

To ud af tre af disse risikobørn, som alle havde været ude for fire eller flere risikofaktorer før toårsalderen, udviklede adfærdsproblemer i tiårsalderen. Overraskende udviklede én ud af hver tredje sig til kompetente, unge mennesker – til modstandsdygtige individer. Denne modstandsdygtige gruppe så ud til at klare sig godt i skolen, på arbejdet, i deres

► ► ► sociale liv og havde realistiske mål og forventninger til deres fremtid.

Således fremhæver Rutter (1997), at selv under meget hårde belastninger er det sjældent mere end halvdelen af børnene, der udvikler psykosociale forstyrrelser.

Belastningsfaktorer

På baggrund af empiriske undersøgelser har man fundet frem til at udpege en række faktorer, der ser ud til at virke belastende på børns opvækstforhold. Psykosociale belastninger omtales ofte i den psykologiske litteratur som stressfaktorer, risiko- eller belastningsfaktorer. Da variationen og spændvidden af belastningsfaktorer er mangfoldig, skal blot følgende fire store hovedgrupper fremhæves i en teoretisk model:

1. Fysiske og somatisk betingede forhold (svangerskabs- og fødselskomplikationer, fysiske handicap, somatiske sygdomme hos barn eller moder, hospitalsindlæggelser m.m.).

2. Socio-kulturelle forhold (arbejdsløshed, dårlige boligforhold, fattigdom, vold/druk/kriminalitet i miljøet, opvækst i indvandrerfamilier m.m.).

3. Belastende familieforhold (underindeles i tre grupper: (1) disharmoni/konflikt mellem forældre, (2) forholdet mellem barn og forældre (tilknytningsforhold, omsorgssvigt m.m.) og (3) svækkede forældreforudsætninger (psykiske lidelser, kriminalitet og misbrug hos forældre.)

4. Belastende skoleerfaringer (faglige funktioner, præstationer, udstødning fra skolemiljøet, trivselsmæssige problemer m.m.) (Jørgensen et al., 1993, s. 131).

Ovenstående faktorer fungerer ikke altid belastende – og selv når det er tilfældet, gør de det ikke i samme grad over for forskellige grupper af personer. Der er således tale om et samspil mellem belastningsfaktorer, individuel sårbarhed og modstandsdygtighed. Et barn kan altså vokse op i et belastende miljø og blive påvirket af dette miljø, men kan også udvikle en særlig evne til at tackle disse belastninger.

Ifølge Jørgensen (et al., 1993, s. 15) peger alle undersøgelser på, at børn, der udsættes for ophobninger af "kritiske begivenheder" knyttet til sygdom, dårlige sociale vilkår, familie-disharmoni, svigtende forældreforudsætninger og dårlige skoleerfaringer, har betydelig forhøjet risiko for at udvikle sig dysfunktionelt.

Forskningsresultater understreger dog også, at ikke alle børn, der vokser op med belastende vilkår, udvikler sig uheldigt eller dysfunktionelt. Først når samspillet med modstandsdygtighed inddrages, opnås resultater, der giver en mere sikker individuel forudsigtelse, og som peger på væsentlige årsagsforhold i udviklingsforløbet.

Modstandsdygtighed

Det faktum, at nogle risikobørn er i stand til at modstå den negative effekt

af psykosociale belastninger, har i de seneste årtier påkaldt sig en stadig større opmærksomhed.

Det var den engelske professor i børne- og ungdomspsykiatri Michael Rutter, der har forsket i brud på den sociale arv, der introducerede begrebet "modstandsdygtighed" (resilience). Et gennemgående træk er, at modstandsdygtighed omfatter både en personlig og en social kompetence (Jørgensen et al. 1993, s. 164): Den personlige kompetence er knyttet til forhold som motorik, aktivitetsniveau, selvtillid, selvstændighed og endelig evnen til at kunne overskue situationer og handle. Den sociale kompetence vedrører muligheden for at opnå støtte i det omgivende netværk – det betyder både, at støtten skal være til rådighed som en mulighed, og at barnet skal have en evne til at etablere og fastholde kontakten – og dermed kunne kommunikere og udtrykke sig.

Sammenfattende er modstandsdygtighed over for belastningsfaktorer forbundet med:

- Tillid til egen formåen – både kognitivt og socialt.
- Evne til at overskue og forudsige situationen samt træffe strategiske valg.
- At opsøge støtte i netværket (ibid., s. 137).

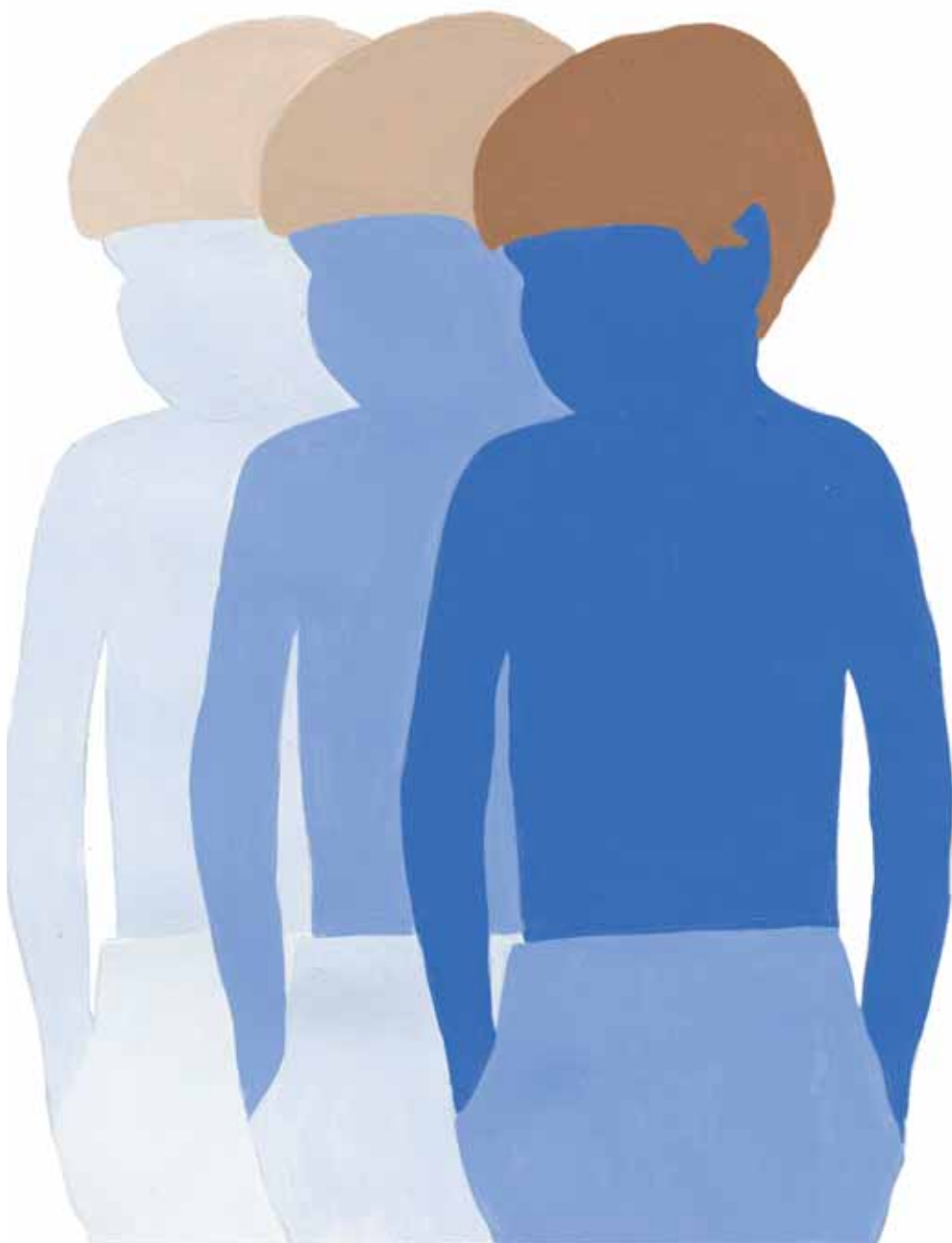
På tværs af diverse undersøgelsesdesign

og -populationer er der bred enighed om, at såvel samspillet mellem individuelle, familiemæssige risiko- og beskyttelsesfaktorer, som ydre sociale relationer har betydning for udviklingen af modstandsdygtighed hos børn (Werner, 1986).

I Werners undersøgelse blev forhold som det at være pige, temperament (kærlige og nemme at omgås), præstationsorientering, gode kommunikationsevner, en ansvarlig og social holdning, interesser og evne til at søge støtte identificeret som individuelle beskyttelsesfaktorer. Den modstandsdygtige udvikler efterhånden (opbygget gennem samspillet med omgivelserne) en følelse af indre kontrol, "internal locus of control", dvs. et indre kontrolsystem, som giver én tro på muligheden af at styre eget liv i modsætning til "external locus of control", hvor kontrollen over eget liv er lagt uden for eget liv (Rutter, 1997; Schaffer, 1997).

Familiemæssige beskyttelsesfaktorer

Blandt den modstandsdygtige gruppe af børn i Kauai-undersøgelsen fandt Werner, at et af de karakteristiske træk ved modstandsdygtige børn er, at de tidligt har haft mulighed for at oprette tætte og trygge tilknytningsbånd til andre personer, som accepterede dem betingelsesløst og gav dem adækvat og tilstrækkelig/masser af opmærksomhed og omsorg





► ► ► til, at de udviklede en grundlæggende følelse af tillid (Werner, 1989).

De børn, der trods en dårlig start på livet senere hen klarede sig fint, var samtidig dem, der havde haft andre positive tilknytninger end lige til de biologiske forældre som fx en bedsteforældre, en fast babysitter eller en søster, som de er sammen med regelmæssigt og over længere tid.

Det er vigtigt, at børn har en tryk tilknytningsrelation, men det har langt mindre at sige, hvem denne tilknytning gælder. Tilknytning er ikke kun et karakteristisk træk ved spædbarnsalderen og den tidlige barndom, men forbliver en vigtig egenskab ved relationer hele livet igennem (Bowlby, 1994; Rutter, 1997, s. 148). De resiliente drenge og piger voksede desuden op i familier med højst fire børn i familien, med mindst to års mellemrum mellem dem selv og søskende og havde ikke oplevet forlænget adskillelse fra deres nærmeste de første leveår.

Social støtte fra barnets nærmeste betragtes som en væsentlig beskyttelsesfaktor i forskningen om modstandsdygtighed generelt. Det er ikke den blotte tilgængelighed af venner og familier, der har betydning, men nærmere kvaliteten af forholdet til andre mennesker, og hvorvidt disse relationer tages i brug. Således fandt de resiliente drenge og piger også emotionel støtte uden for deres egne familier. Fritidsbeskæftigelse var en beskyttelsesfaktor i de modstandsdygtige unges liv, da det belønner individets dygtighed og beslutsomhed og udvik-

ler et "belief system by which to live" (Werner, 1989, s. 74).

Overvejelser og konklusion

Snarere end at være et spørgsmål om faktorer inden i eller uden for individet synes tidlig socio-emotionel udvikling altså at være et spørgsmål om et samspil mellem individuelle og miljømæssige faktorer. Fremstillingen afspejler en bevægelse væk fra perioden før paradigmeskiftet med lineære, endegyldige og monokausale forklaringsmodeller på tidlige udviklingsspørgsmål og frem mod mere komplekse, multideterministiske modeller over udviklingen. Da man nødvendigvis må arbejde med risikoforhold, modstandsdygtighed og livstidsperspektiv, når man beskæftiger sig med udviklingspsykologiske prædiktioner, kan udviklingen på ethvert tidspunkt i udviklingsforløbet tage en ny retning.

På den anden side er udvikling ikke fuldstændig uforudsigelig og tilfældig. Således gør et sikkert tilknytningsmønster i spædbarnsalderen barnet mere kompetent i forhold til at tackle senere udviklingsspørgsmål og mere robust i forhold til at overkomme eventuelle psykosociale belastninger, mens et usikkert tilknytningsmønster sandsynligvis gør barnet mere sårbart i forhold til at tackle senere udviklingsspørgsmål og psykosociale belastninger på en udviklingshæmmende måde.

Det er overordentligt vanskeligt at

sige noget præcist om børns udvikling over tid. Alligevel har indeværende empiri samstemmende synliggjort, at hvis mor/barn-relationen gennem længere tid forstyrres i de tidligste år, er grundlaget for udviklingen af alvorlige udviklingsforstyrrelser til stede.

Det var således karakteristisk for de modstandsdygtige børn, at de tidligt havde mulighed for at danne selektive stabile tilknytninger til andre personer, som accepterede dem betingelsesløst. De børn, der netop udviklede alvorlige psykosociale forstyrrelser, var dem, som bl.a. havde oplevet fravær af den primære omsorgsgiver i de tidligste år.

For at sige noget prædiktivt om børns udvikling er det væsentligt ikke kun at se på det enkelte barn eller på dets relationer, et forhold ved tilknytnings-teorien, som også Bowlby var helt på det rene med. Barnets udvikling er et resultat af samspillet mellem en række risiko- og beskyttelsesfaktorer i barnet og dets omgivelser.

Uanset hvilket niveau i en behandling vi taler om, eller hvilken terapeutisk metode vi måtte foretrække, så er den terapeutiske situation som noget alment karakteriseret ved, at et menneske, der er i krise, typisk søger hjælp hos et andet. Den terapeutiske relation er derfor også en omsorgsrelation og dermed på et væsentligt punkt at ligne med en tilknytningsrelation.

*Lisa Kirk Kryger,
cand.pæd.psych.,*

ansat på Sygeplejerskolen i Herlev

Referencer:

- Ainsworth, M.D.S., Blehar, M.C., Waters, E., Wall, S. (1978): Patterns of Attachment. A Psychological Study of the Strange Situation. Lawrence Erlbaum Associates, Publishers. Hillsdale, New Jersey Erlbaum Associates, Publishers. Hillsdale, New Jersey.
- Ainsworth, M.D.S. (1985a): Patterns of Infant-Mother Attachments. *Bulletin of the New York Academy of Medicine* 1985, 61 (9), 771-791.
- Ainsworth, M.D.S. & Eichberg, C. (1993): Effects on infant-Mother Attachment of Mother's unresolved loss of an Attachment figure, or other traumatic experience. In: Parkes, C.M., Stevenson-Hinde, J. & Marris, P. Eds. *Attachment Across the Life Cycle*. P. 160-186. London and New York, Routledge.
- Bowlby, J. (1953): Børn uden hjem – et samfundsproblem. Ejnar Munksgaard (dansk oversættelse efter: "Maternal Care and Mental Health", 1951).
- Bowlby, J. (1980): Vol. III. Loss, Sadness and Depression. Basic Books, Inc.
- Bowlby, J. (1994): En sikker base. Det lille Forlag, Frederiksberg. (dansk oversættelse efter: "A Secure Base", 1988).
- Bowlby, J. (1996): At knytte og bryde nære bånd – tilknytning og tab, selvtillid og sorg. Frederiksberg. Det lille Forlag (dansk oversættelse efter: "the Making & Breaking of Affectional Bonds", 1979).
- Bretherton, I. (1991): "The roots and growing points of Attachment theory". In Parkes, C.M., Stevenson-Hinde, C., & Marris, P. (Ed.): *Attachment across the life cycle*. London, Routledge.
- Bretherton, I. (1993): The roots and growing points of attachment theory. In: Parkes, C.M. et al. Ed.): *Attachment Across the Life Cycle*. London and New York, Routledge.
- Brodén, B. (1998): Mor og barn i ingenmandsland. Hans Reitzels Forlag. (Dansk oversættelse efter *Mor och barn i ingenmandsland*, 1989).
- Eyer, D.E. (1992): "Mother-Infant Bonding – A Scientific Fiction". N.Y. Yale University. (Kapitel 3).
- Fonagy, P., Steele, M., Steele, H. & Moran, G.S. (1991): The Capacity for Understanding mental states: The reflective self in Parent and Child and its significance for security of attachment. *Infant Mental Health Journal*. 12 (3).
- Fonagy, P., M., Steele, H., Leigh, T., Kennedy, R., Mattoon, G., & Target, M. (1995): Attachment, the reflective self, and borderline states: The predictive specificity of the Adult Attachment Interview and pathological emotional development. In: S. Goldberg, R. Muir, & J. Kerr (Eds.): *Attachment theory: Social, developmental and clinical perspectives* (s. 233-278). Hillsdale, NJ: Analytic Press.
- Havnesköld, L. & Pia R. Mothander (1997): *Udviklingspsykologi – Psykodynamisk teori i nye perspektiver*. Hans Reitzels Forlag.
- Hesse, Erik (1999): The Adult Attachment Interview. Historical and Current Perspectives. In: Cassidy, J. & Shaver, P.R. (Ed.): *Handbook of Attachment. Theory, Research, and Clinical Applications*. The Guilford Press, New York, London, s. 395-433.
- Holmes, J. (1993): *John Bowlby and Attachment Theory*. London. Routledge.
- Jørgensen, Per Schultz m.fl. (1993): Risikobørn. Hvem er de – hvad gør vi? Socialministeriet/Det tværministerielle børneudvalg.
- Lind, Dennis (2004): Tilknytning og børns udvikling. *Psykolog Nyt*, Nr. 15, 26-27.
- Madsen, S.Å. (1996): Bånd der brydes – bånd der knyttes. Hans Reitzels Forlag.
- Madsen, S.Å., Munck, H. & Tolstrup, M. (1999): *Fædre og fødsler*. Frydenlund.
- Main, M., Caplan, N. & Cassidy, J. (1985): Security in Infancy, Childhood and Adulthood: A Move to the Level of Representation. In: Bretherton, I. & Waters E. (Ed.): "Growing points of attachment theory and research", *Monographs of the Society for Research in Child Development*. 50, (1-2, Serial no. 209).
- Main, M. (1993): "Metacognitive knowledge, metacognitive monitoring, and singular (coherent) vs. Multiple (incoherent) model of Attachment – findings and directions for future research". In: Parkes, C.M., Stevenson-Hinde, J. & Marris, P. (Ed.): *Attachment Across the Life Cycle*. London, Routledge.
- Rutter, Michael (1997): *Den livslange udvikling*. Hans Reitzels Forlag.
- Schaffer, H.R. (1997): *Beslutninger om børn – Psykologiske spørgsmål og svar*. Hans Reitzels Forlag.
- Schaffer, H.R. (1999): *Social udvikling*. Hans Reitzels Forlag.
- Shaver, P.R. & Clark, C.L. (1994): *The Psychodynamics Of Adult Romantic Attachment*. In: Masling, J.M. & Bornstein, R.F. (Eds) *Empirical Perspectives on Object Relations Theory*. American Psychological Association. Washington, DC.
- Smith, Lars (2003): "Tilknytning og børns udvikling". Akademisk Forlag.
- Sommer, Dion (1997): *Barndomspsykologi – Udvikling i en forandret verden*. Hans Reitzels Forlag.
- Werner, Emmy E. (1989): *High-Risk Children in Young Adulthood: A Longitudinal Study from Birth to 32 Years*. *Annual Progress in Child Psychiatry and Child Development*, s. 72-81.
- Werner, Emmy E. (1986): *Resilient Offspring of Alcoholics: A Longitudinal Study From Birth to Age of 18*. *Journal of Studies on Alcohol*, 47, s. 34-40.